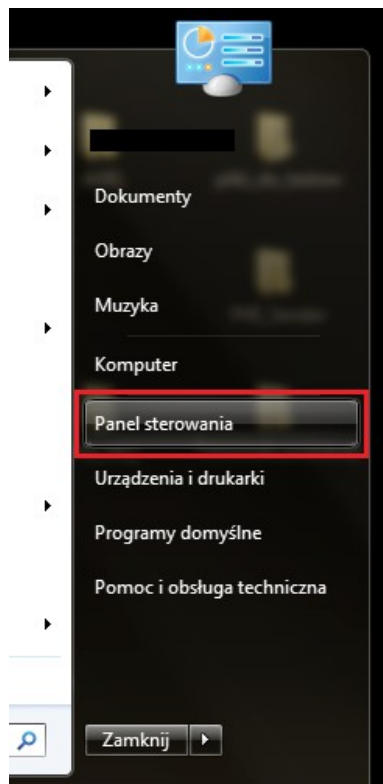


KONFIGURACJA POŁĄCZENIA UDP DLA WINDOWS 7

wersja 001 z dnia 11.09.2012

Krok 1

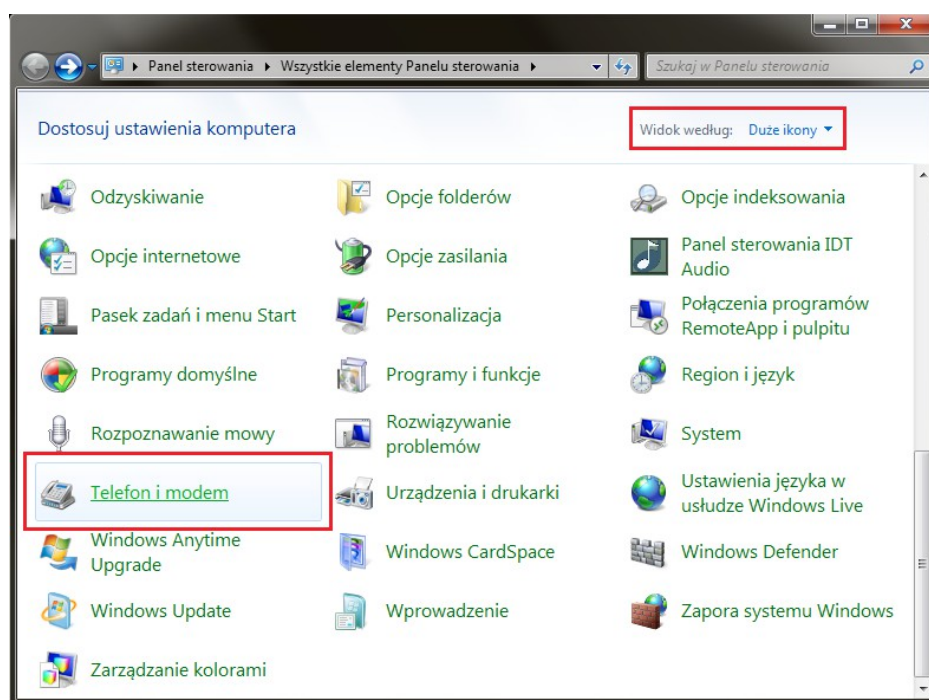
Z „Menu start” wybrać
„Panel sterowania”



Krok 2

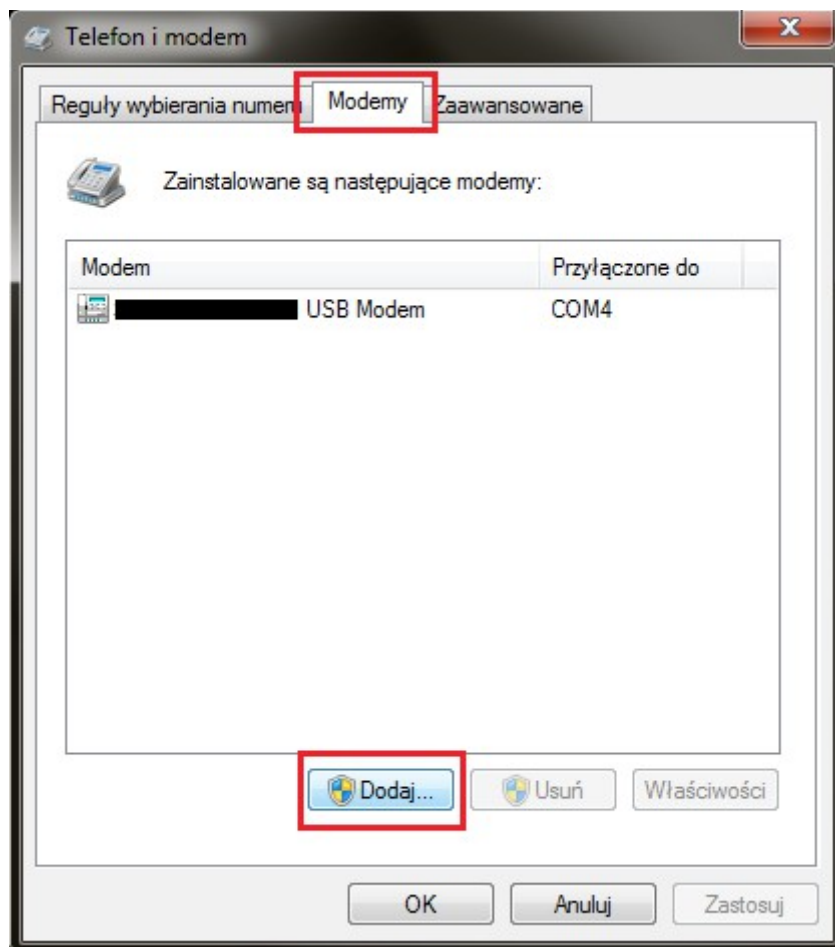
Wybrać:
„Telefon i modem”

Wygląd okna „Panel sterowania” będzie analogiczny do zamieszczonej ilustracji przy ustawionym widoku „Duże ikony”.



Krok 3

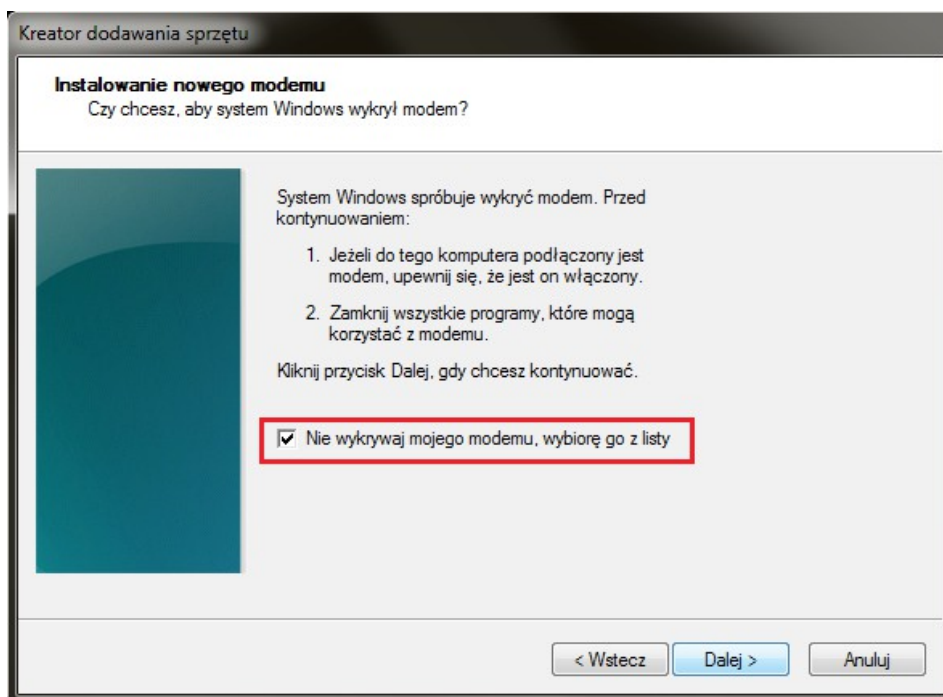
W zakładce „Modemy” kliknąć w przycisk „Dodaj”.



Krok 4

W oknie kreatora zaznaczyć opcję „Nie wykrywaj mojego modemu, wybiorę go z listy”.

Następnie kliknąć „Dalej”.

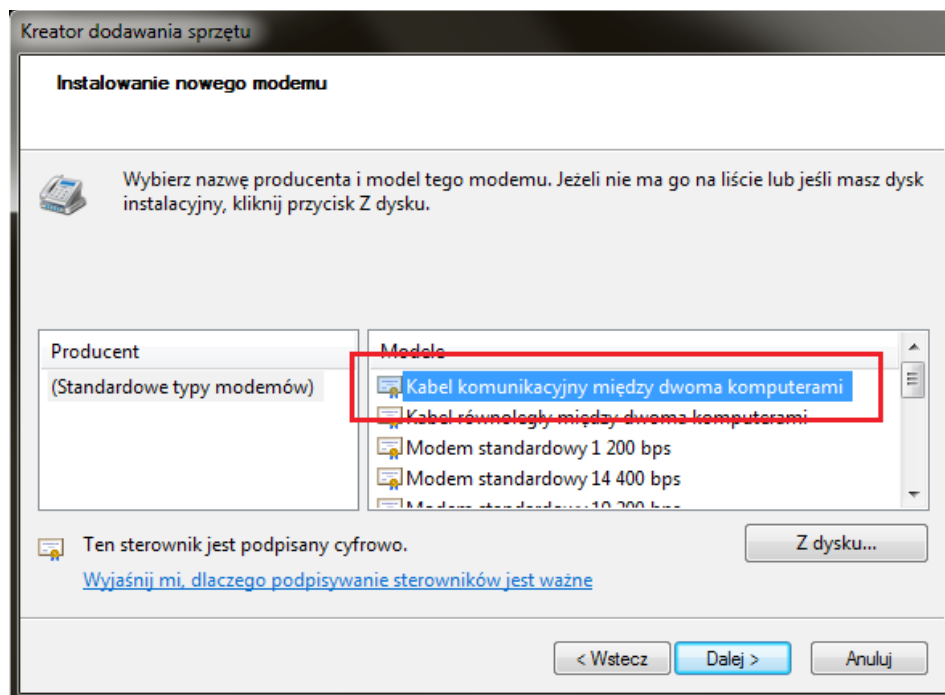


Krok 5

Z listy dostępnych modeli wybrać:

„Kabel komunikacyjny między dwoma komputerami”

Następnie kliknąć **„Dalej”**.

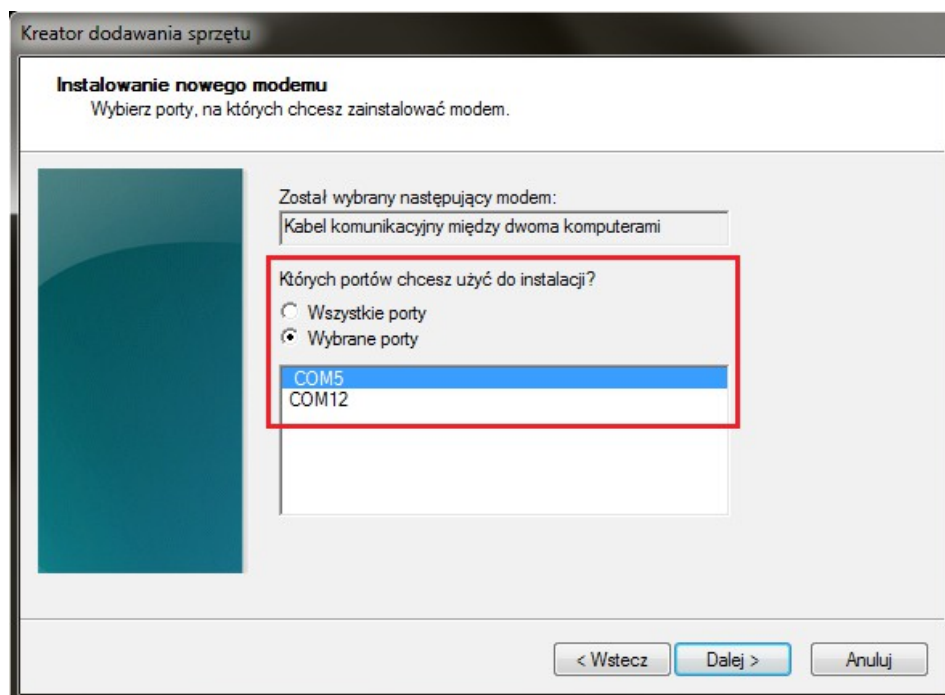


Krok 6

Wybrać port COM, do którego będzie przypisana transmisja.

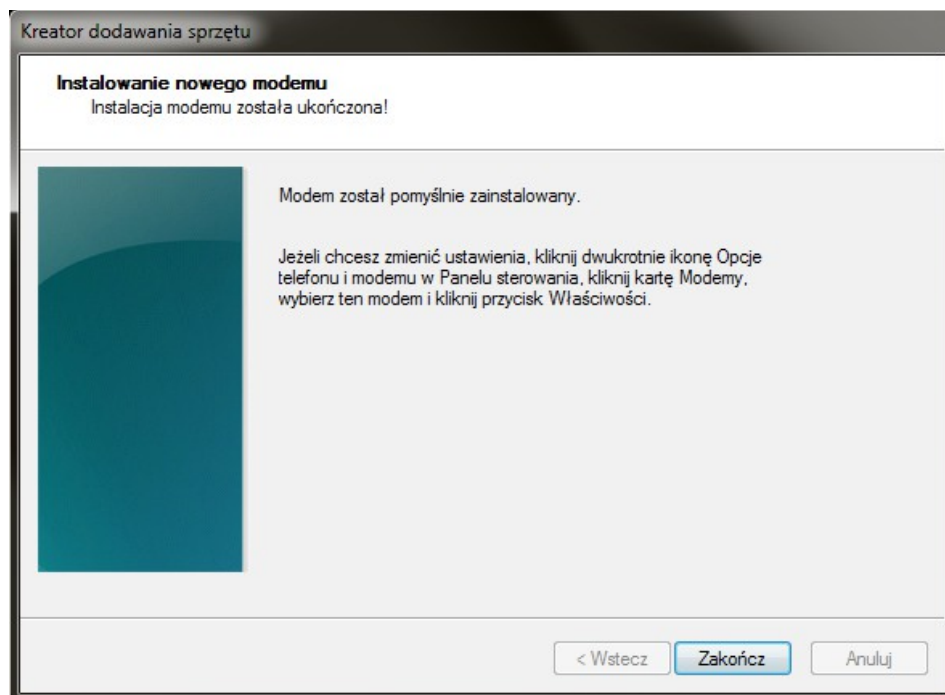
Następnie kliknąć **„Dalej”**.

Istnieje możliwość wybrania wszystkich portów COM.



Krok 7

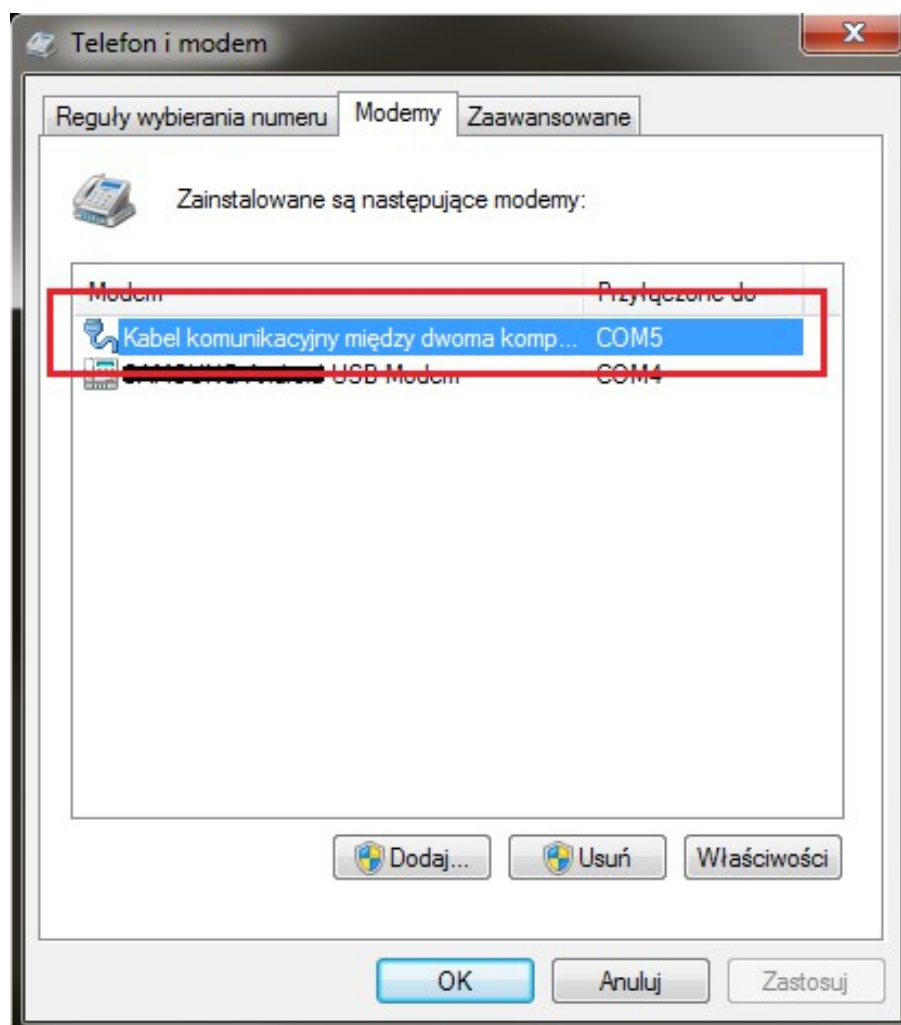
Po ukończeniu instalacji modemu kliknij „**Zakończ**”.



Krok 8

Na liście modemów można powinna pojawić się nowa pozycja z „**Kablem komunikacyjnym między...**”

Można zamknąć okno „Telefon i modem” przyciskiem „**OK**”.

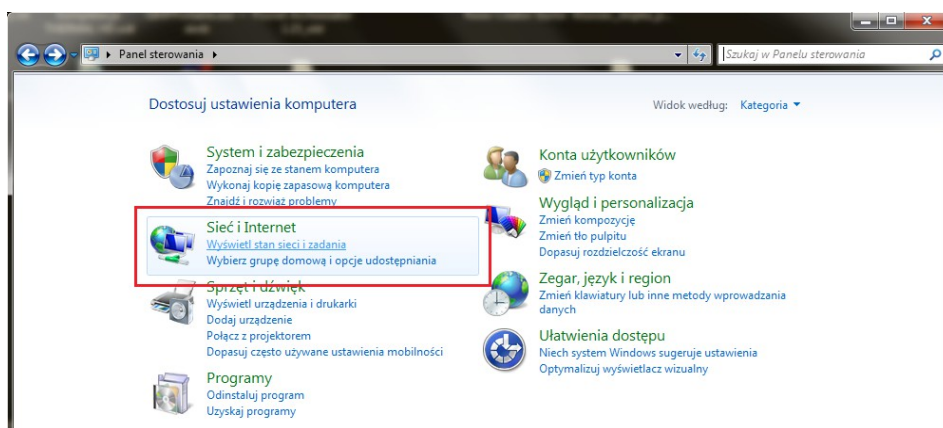
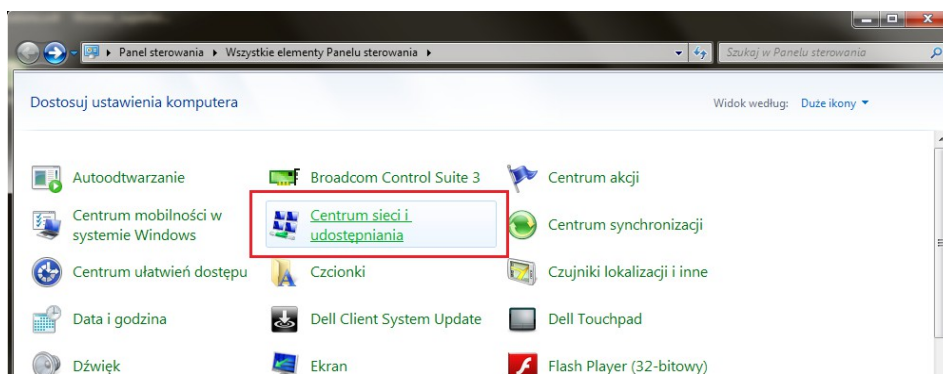


Krok 9

Uruchom „Centrum sieci i udostępniania” :

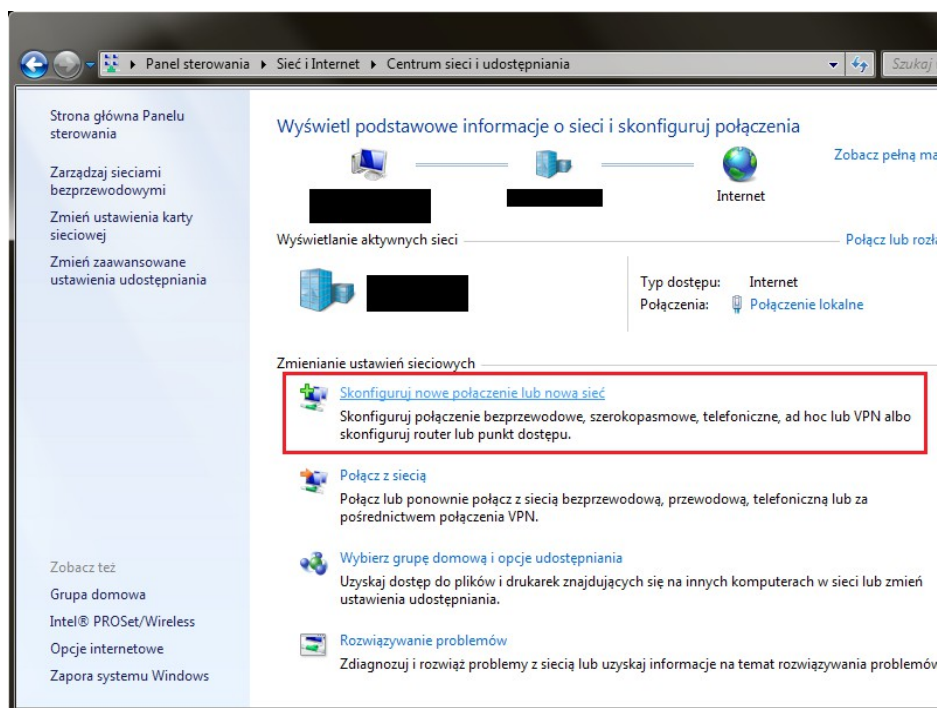
- w przypadku widoku „Duże ikony” będzie to „Centrum sieci i udostępniania”

- w przypadku widoku „Kategoria” będzie to kategoria „Sieć i Internet” opcja „Wyświetl stan sieci i zadania”



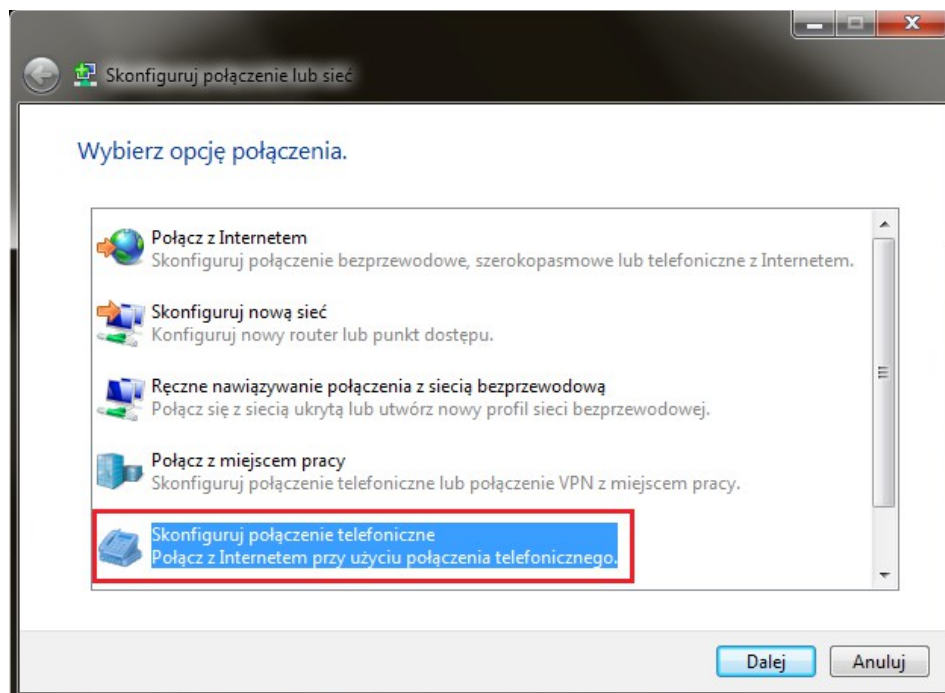
Krok 10

Wybierz opcję
**Skonfiguruj nowe
połączenie lub nową sieć**



Krok 11

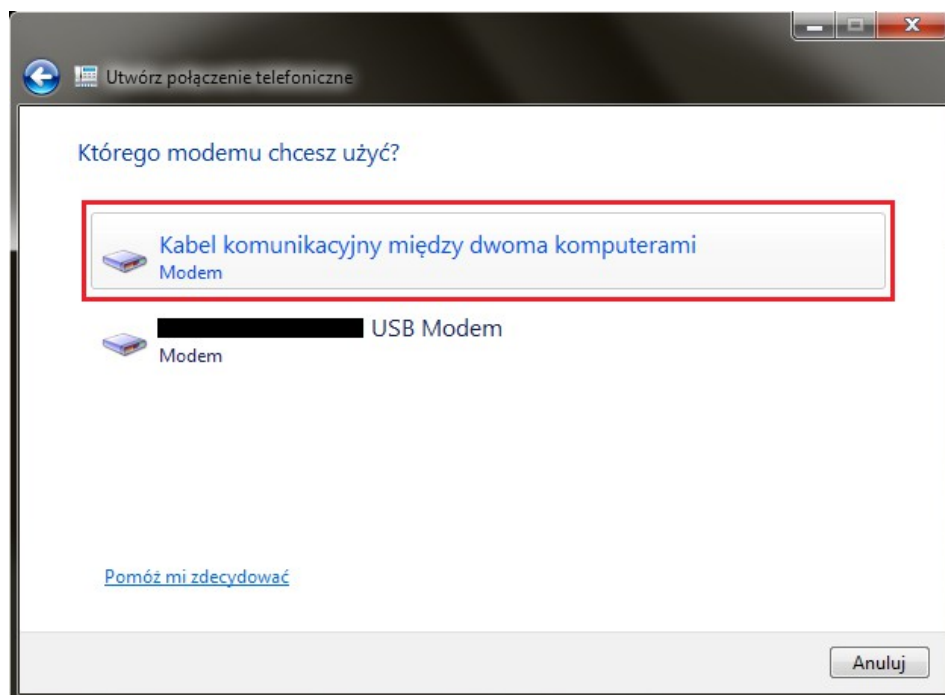
Wybierz opcję
„Skonfiguruj nowe
połączenie telefoniczne”.



Krok 12

Wybierz utworzony
„modem” czyli :
„Kabel komunikacyjny
między dwoma
komputerami”.

*Jeżeli nie posiadamy
skonfigurowanych innych
modemów, to etap ten
będzie automatycznie
pominięty.*



Krok 13

Wpisz numer telefonu „11”.

Następnie wpisz nazwę połączenia np. „ThermalPPP”.

Następnie kliknij „Połącz”.

Utwórz połączenie telefoniczne

Wpisz informacje uzyskane od usługodawcy internetowego (ISP)

Numeru telefonu: 11 [Reguły wybierania numeru](#)

Nazwa użytkownika: [Nazwa otrzymana od usługodawcy internetowego]

Hasło: [Hasło otrzymane od usługodawcy internetowego]

☐ Pokaż znaki

☐ Zapamiętaj to hasło

Nazwa połączenia: ThermalPPP

☐ Zezwalaj innym osobom na korzystanie z tego połączenia
Ta opcja zezwala dowolnej osobie z dostępem do tego komputera na używanie tego połączenia.

[Nie mam usługodawcy internetowego](#)

Połącz Anuluj

Krok 14

W przypadku braku połączenia wybierz opcję „Mimo to skonfiguruj połączenie”.

Utwórz połączenie telefoniczne

Połączenie nie powiodło się. Błąd: 651

Odebrano zgłoszenie błędu od modemu (lub innego urządzenia łączącego).

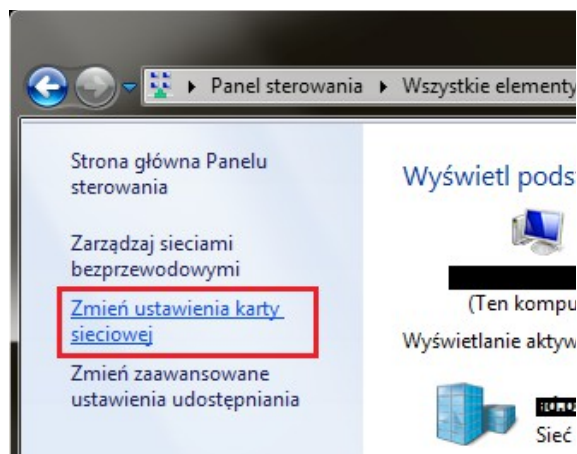
→ Próbuj ponownie

→ Mimo to skonfiguruj połączenie

Anuluj

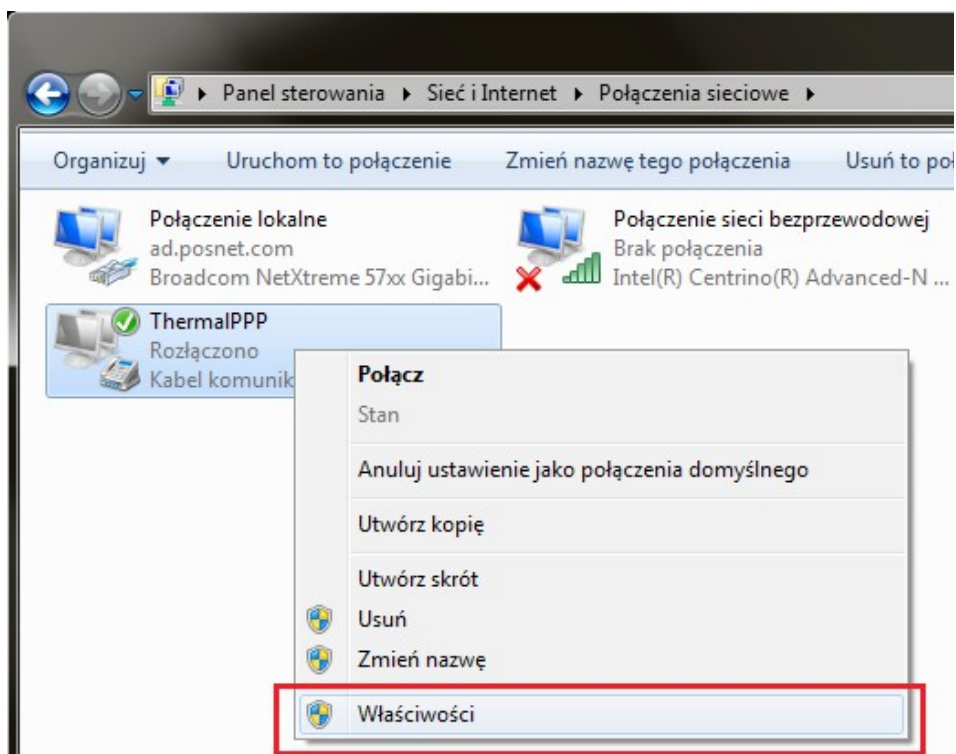
Krok 15

W panelu „Centrum sieci i udostępniania” wybierz z menu (z lewej strony) opcję „**Zmień ustawienia karty sieciowej**”.



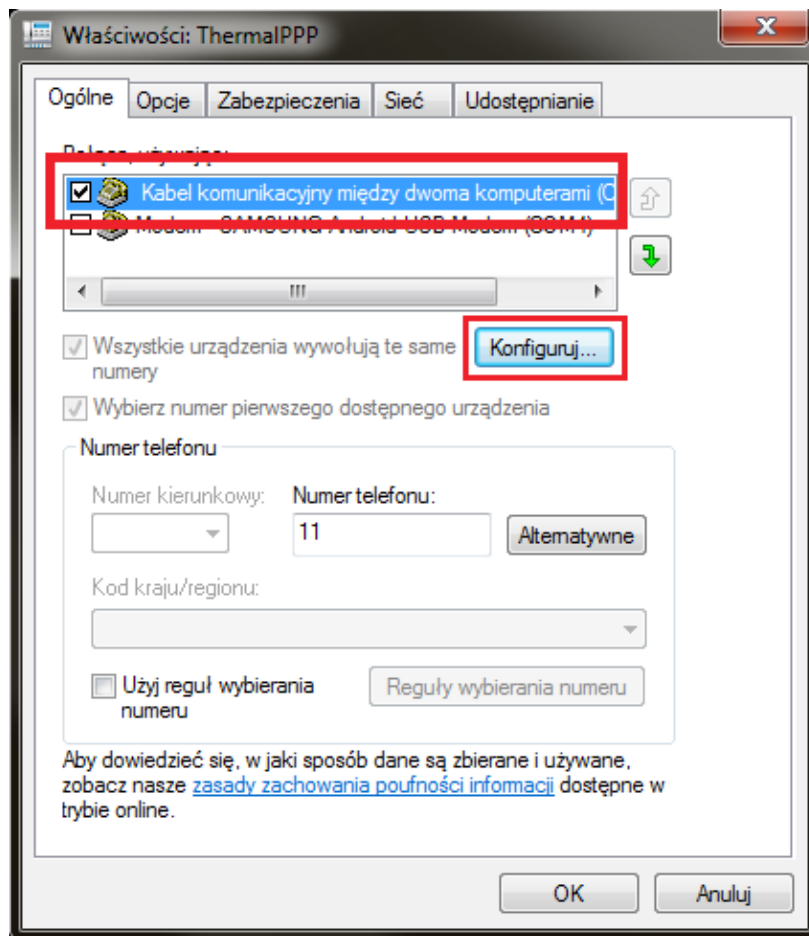
Krok 16

Zaznacz utworzone połączenie np. „**ThermalPPP**”, a następnie za pomocą prawego przycisku myszy wybierz „**Właściwości**”.



Krok 17

Wybierz z listy „modem” („Kabel komunikacyjny między dwoma komputerami”), a następnie kliknij „Konfiguruj”.



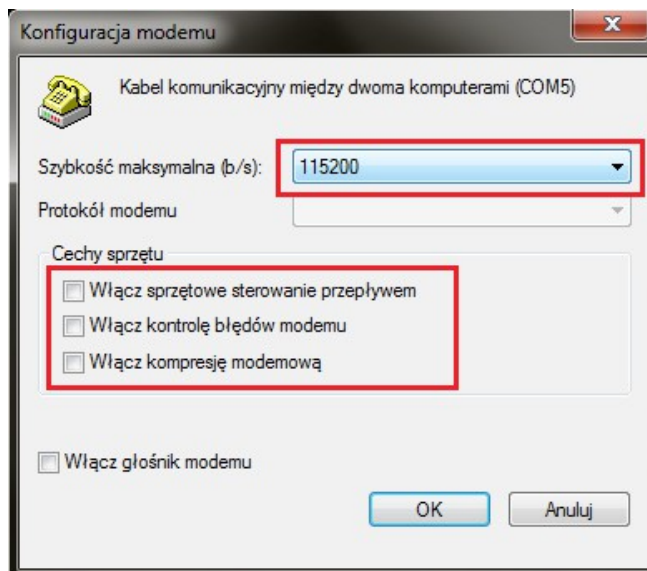
Krok 18

Wybierz maksymalną szybkość transmisji, taką samą jak w drukarce fiskalnej (max. **115200**).

Odznacz wszystkie pozostałe opcje.

Następnie potwierdź „OK”.

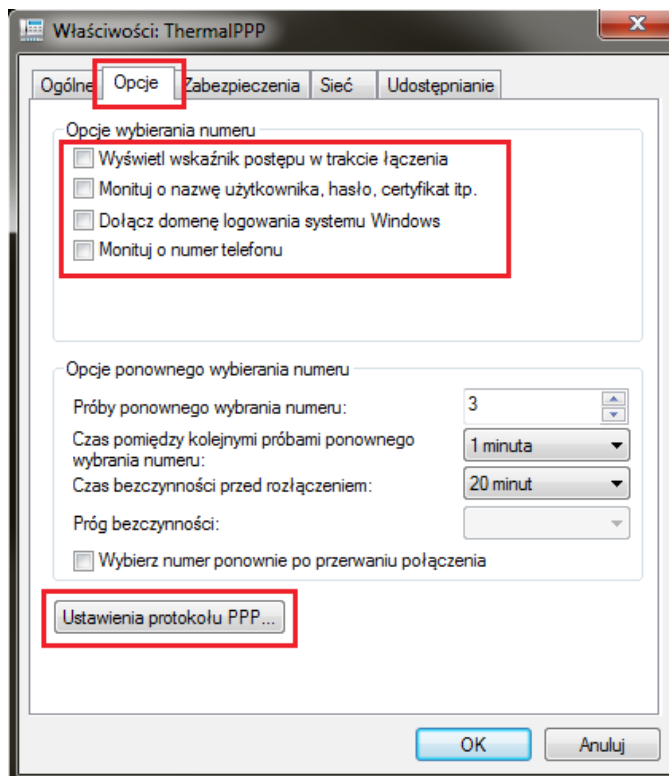
*Większa szybkość transmisji to krótszy czas pobierania danych z kopii elektronicznej. Maksymalna możliwa prędkość w drukarce to **115200**!*



Krok 19

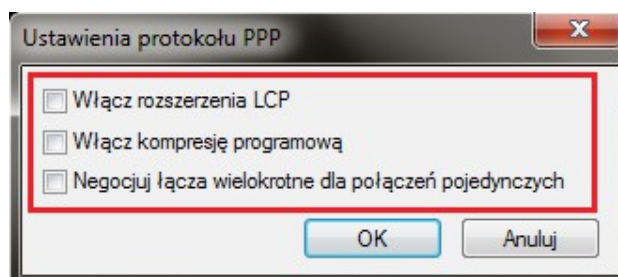
W zakładce „**Opcje**” odznacz wszystkie opcje w sektorze „Opcje wybierania numeru”.

Następnie wybierz „**Ustawienia protokołu PPP**”.



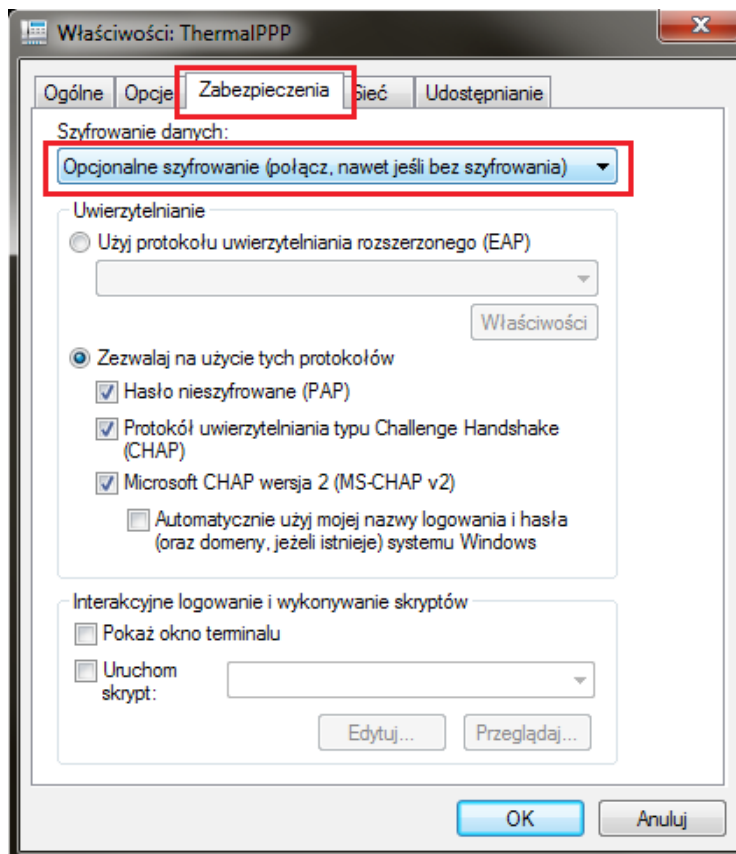
Krok 20

Odznacz wszystkie opcje w okienku „**Ustawienia protokołu PPP**”, następnie potwierdź „**OK**”.



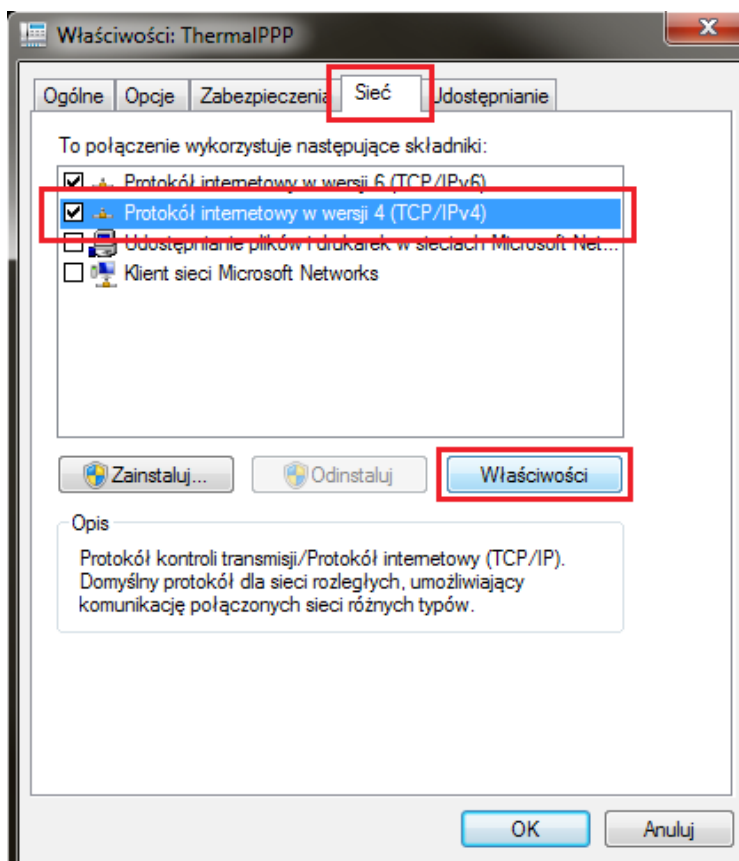
Krok 21

W zakładce „Zabezpieczenia” wybierz szyfrowanie danych „Opcjonalne szyfrowanie (połącz, nawet jeśli bez szyfrowania)”.



Krok 22

W zakładce „Sieć” zaznacz „Protokół internetowy w wersji 4 (TCP/IPv4)”, a następnie kliknij „Właściwości”.

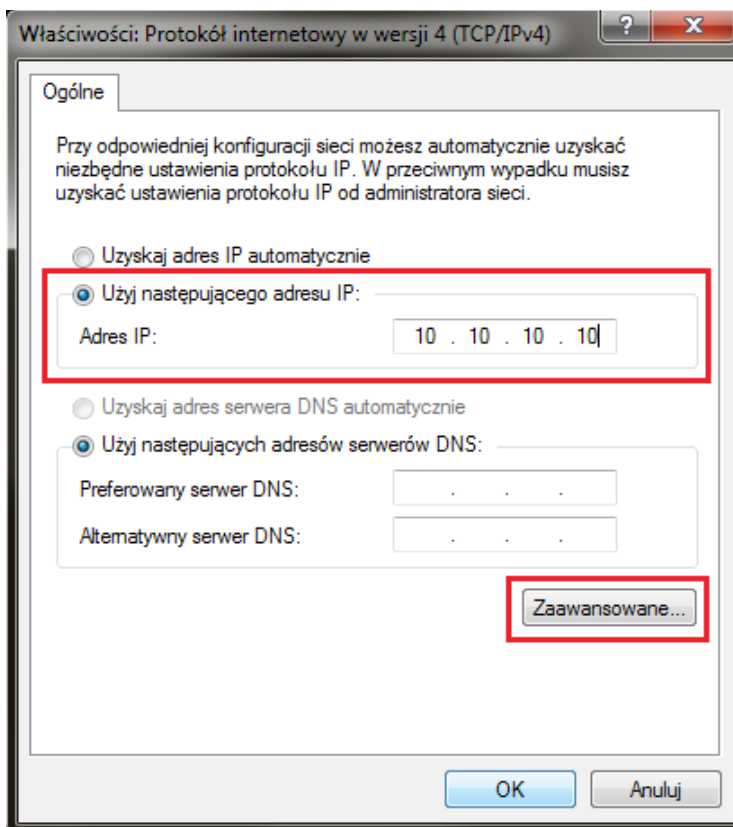


Krok 23

Wybierz opcję „Użyj następującego adresu IP”, a następnie wpisz adres IP taki sam jak ustawiony w drukarce np. „10.10.10.10”.

Następnie kliknij „Zaawansowane”.

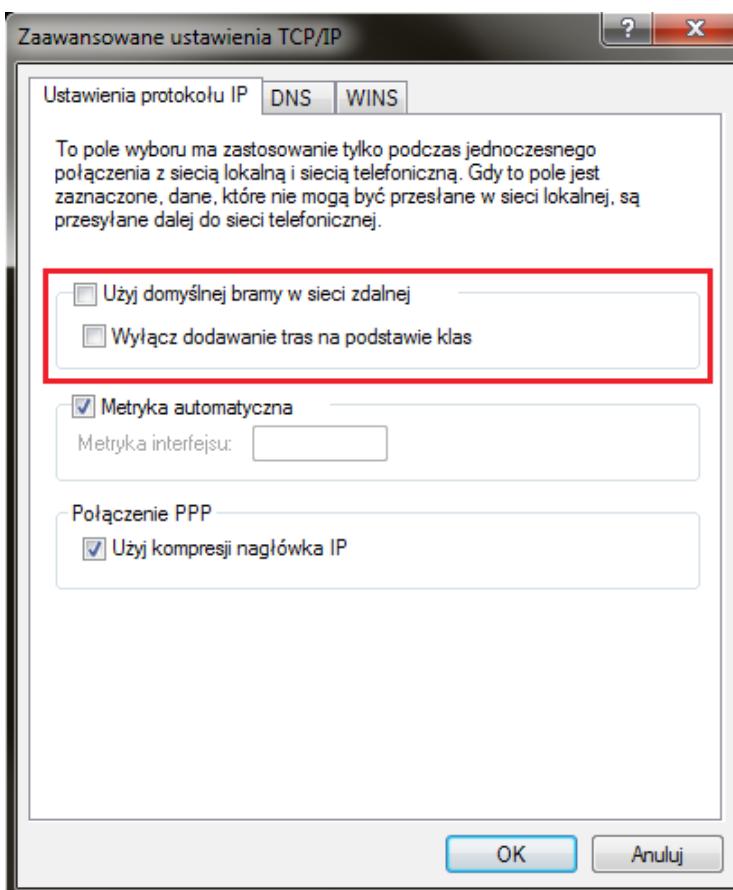
W drukarkach fiskalnych Posnet domyślny adres IP to „10.10.10.10”.



Krok 24

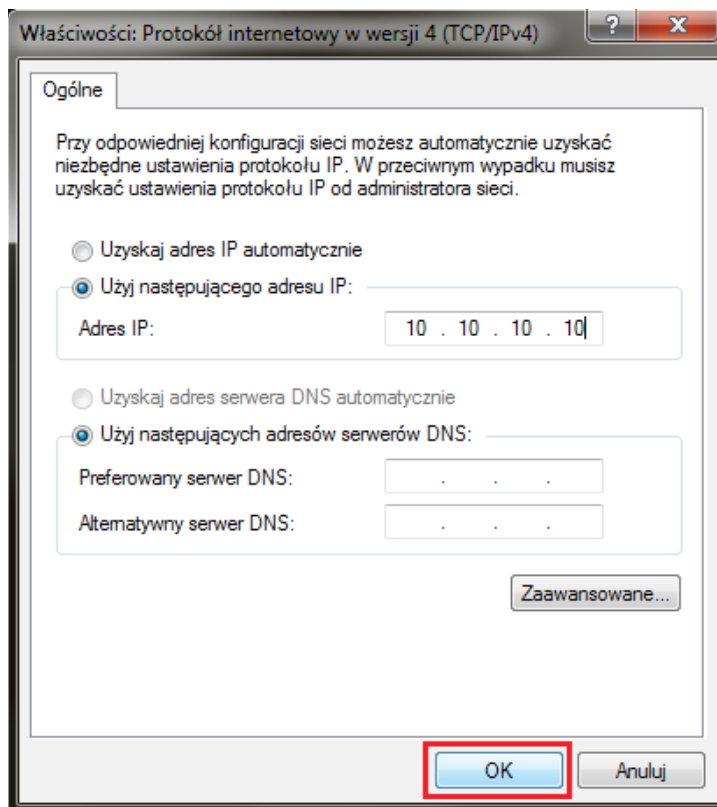
Odznacz wszystkie opcje w pierwszym sektorze. Pozostałe zostaw zaznaczone.

Następnie kliknij „OK”.



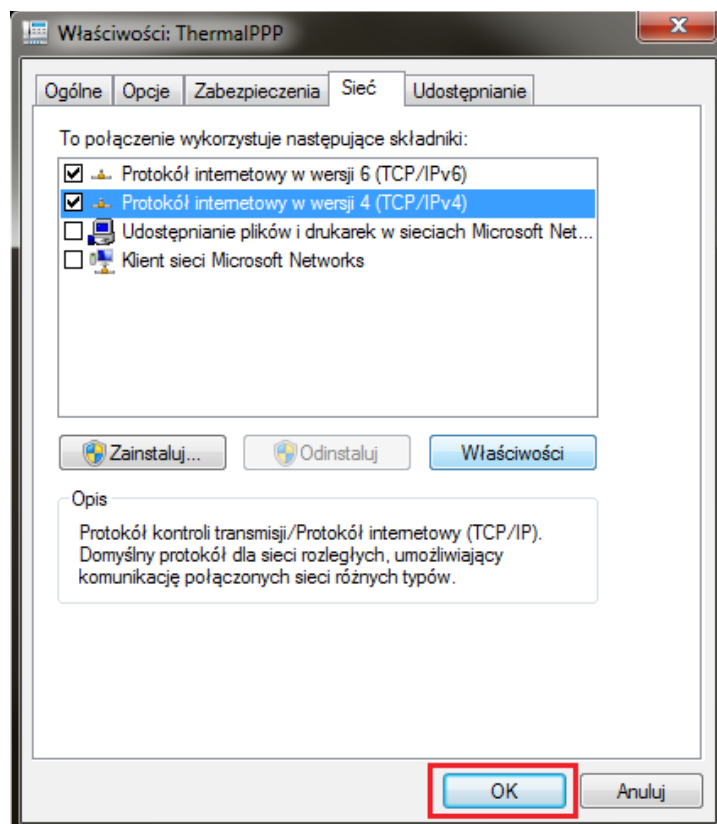
Krok 25

Zatwierdź właściwości protokołu TCP/IPv4 przyciskiem „OK”.



Krok 26

Zatwierdź właściwości połączenia przyciskiem „OK”.



Połączenie jest gotowe do wykorzystania!